



Studie odtokových poměrů pro městys Chodová Planá



Základní
škola

Návrhová část

5 – ZÁKLADNÍ ŠKOLA

1 POPIS NAVRHOVANÝCH OPATŘENÍ

Navrhovaná opatření spočívají ve svedení vod z dešťových svodů školní budovy do systému retence a vsakování. Přípustné srážkové povrchové vody je dovoleno vsakovat v povrchových vsakovacích zařízeních nebo v podpovrchových vsakovacích zařízeních s možností vstupu (vsakovací šachta nebo vsakovací retenční rýha).

Povrchový retenční a vsakovací prostor může mít podobu zatravněné mělké terénní prohlubně s proměnlivou hloubkou, maximálně však 0,5 m. Jedná se o retenční prvek s pozvolnými svahy se sklonem max 1:4. Plocha se předpokládá orientačně jako 5-15% odvodňované plochy. Tento parametr je závislý na místních pedologických podmínkách a rychlosti infiltrace. Vzhledem k dostupným geologickým poznatkům se předpokládá nutnost realizace podpůrného štěrkového dna pro zvýšení infiltrační schopnosti.

Okolí prvku se doporučuje doplnit o výsadbu keřů, stromů a květin, které budou nenáročné na údržbu a budou plnit mimo jiné i funkci architektonickou.

2 DŮVOD REALIZACE OPATŘENÍ

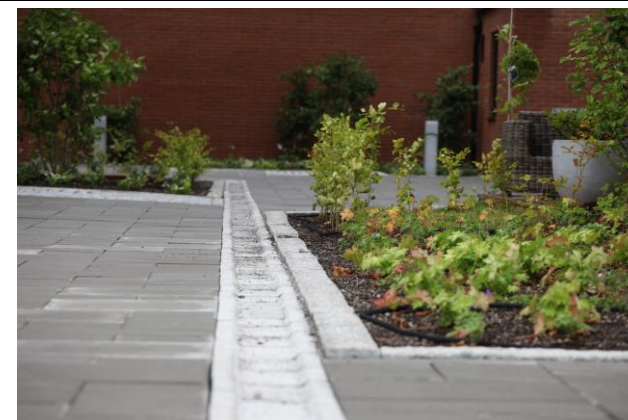
V současné době dochází k přímému odvádění dešťových vod do kanalizace bez jejich využití a zpomalení. Vzhledem ke vhodným místním podmínkám je možné docílit významné eliminace odtoku dešťových vod do kanalizace.



Zdroj: www.this-magatin.de



Zdroj: www.moudramesta.cz



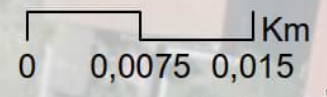
Zdroj: www.dronninga.com



Retenční prostor
povrchový

Doprovodná
zeleň

Retenční prostor
povrchový



3 ZÁKLADNÍ PARAMETRY

Níže jsou uvedeny orientační parametry opatření, jejichž přesné stanovení bude možné až na základě podrobnějšího rozpracování a místního inženýrsko-geologického průzkumu.

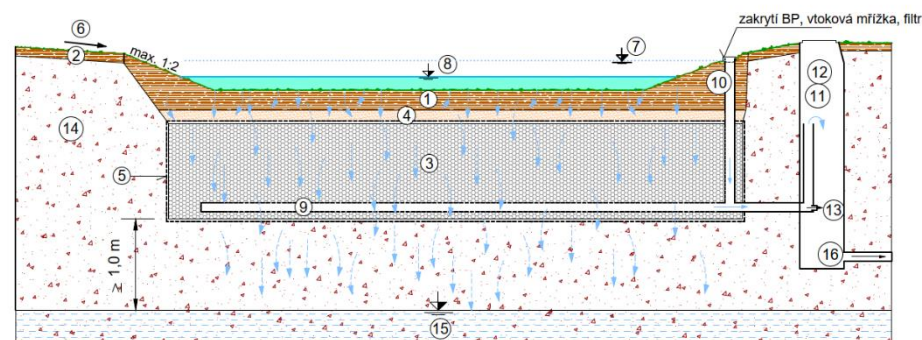
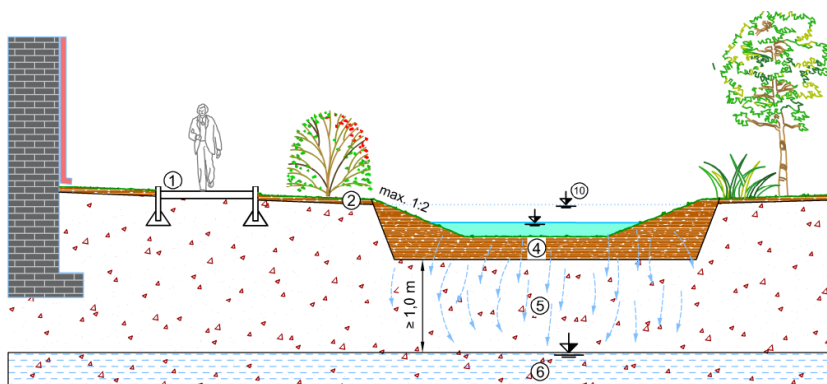
Retenční prvky

Celkový zábor	150 m ² (ret. prostory)
Hloubka/výška opatření	max 0,5 m
Celkový objem retence opatření	25 m ³
Odvodňovaná plocha	950 m ²
Orientační investiční náklady*	900 tis. Kč

* cena zahrnuje náklady na výstavbu zasakovacích prvků s retenční rýhou vyplněnou štěrkem; neobsahuje náklady na přivedení vod do těchto prostor

Doplňková volitelná opatření

Výsadba zeleně, úprava dešťových svodů, svedení vod do retenčních prostor



4 ÚZEMNÍ STŘETY

Územní střety byly hodnoceny na základě územně analytických podkladů a územně plánovací dokumentace městysu. Územní střety nebyly zjištěny a navrhovaná opatření jsou v souladu s ÚPd. Pouze je nutné dbát na umístění tras vedení elektrických sítí a vodovodu.

5 MAJETKOPRÁVNÍ SITUACE

Opatření se nachází na pozemku č. 2096/1 v k.ú. Chodová Planá. Tento pozemek je ve vlastnictví městysu Chodová Planá. Budova, která je doporučena k řešení odvádění dešťových vod, je také ve vlastnictví městysu.

6 PŘÍLOHY

- Grafická část:
 - Vzorové příčné profily navrhovaných opatření

