



## Studie odtokových poměrů pro městys Chodová Planá

Sídliště  
Lučina

Návrhová část

4 – SÍDLIŠTĚ LUČINA

## 1 POPIS NAVRHOVANÝCH OPATŘENÍ

Navrhovaná opatření spočívají v odvádění srážkových vod do dílčích retenčních prostor (mělkých terénních prohlubní) s proměnlivou hloubkou, maximálně však do 0,7 m. Součástí systému jsou také zasakovací průlehy. Tyto retenční prvky budou mít pozvolné svahy se sklonem max. 1:4. Jejich celková plocha se předpokládá orientačně 5-15 % velikosti odvodňované plochy. Tento parametr je závislý na místních pedologických podmínkách a rychlosti infiltrace. Vzhledem k dostupným geologickým poznatkům je velmi pravděpodobná nutnost realizace podpůrného štěrkového dna pro zvýšení infiltrační schopnosti. Předpokládá se povrchové svedení vod z dešťových svodů z přilehlých objektů a zpevněných ploch, a to formou povrchových žlabů, které budou v místech překonání komunikací (chodníků) s mřížovinou, případně zde bude umístěn mělký zpevněný otevřený žlab. Průlehy a retenční prostory se předpokládají zatravněné, pouze v místech napojení dešťových svodů a žlabů na

průleh se doporučuje toto místo vhodně opevnit přírodním materiálem, aby nedocházelo k vymílání travního drnu.

V současné době se uvažuje o výstavbě parkovacích stání naproti vjezdům do garáží u bytových domů. Tato stání budou z propustných materiálů a navrhované retenční prvky na ně budou plynule navazovat. V místech, kde se předpokládá odtok vody z přilehlých zpevněných ploch, budou umístěny propustné obrubníky.

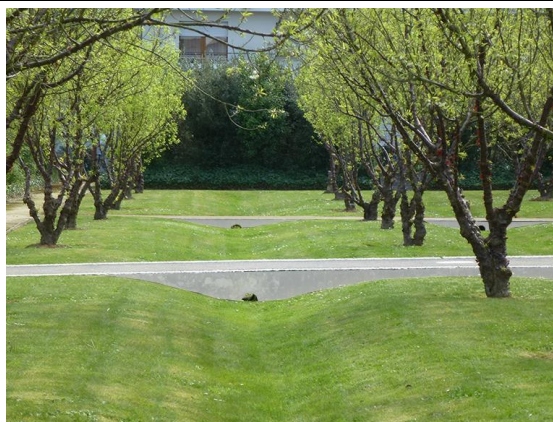
Okolí těchto prvků se doporučuje doplnit o výsadbu keřů, stromů a květin, které budou nenáročné na údržbu a zpestří a zastíní dané území.

## 2 DŮVOD REALIZACE OPATŘENÍ

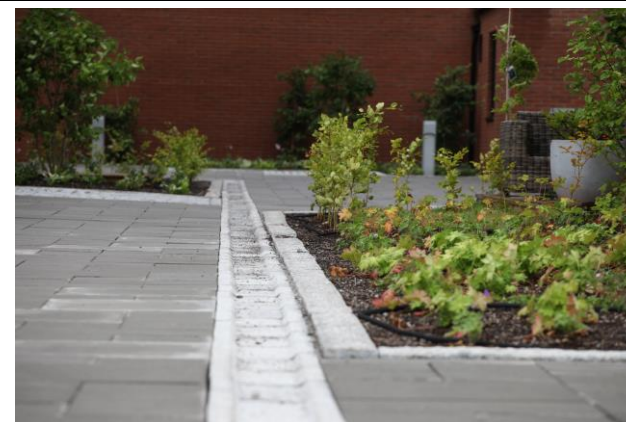
V současné době dochází k přímému odvádění dešťových vod do kanalizace bez jejich využití a zpomalení. Vzhledem ke vhodným místním podmínkám je možné docílit významné eliminace odtoku dešťových vod do kanalizace.



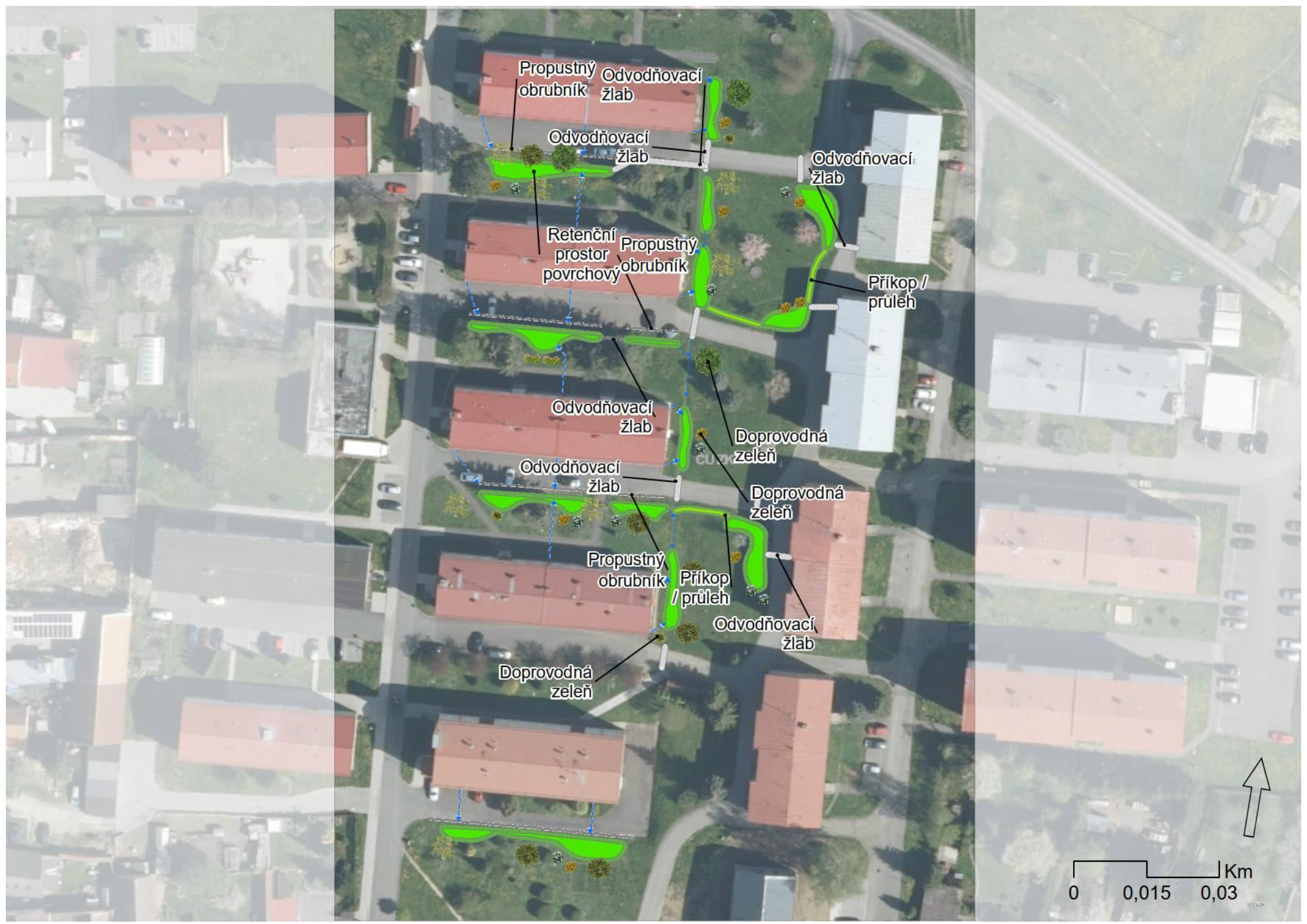
Zdroj: [www.this-magatin.de](http://www.this-magatin.de)



Zdroj: [www.brueldelmar.fr](http://www.brueldelmar.fr)



Zdroj: [www.dronninga.com](http://www.dronninga.com)



Propustný obrubník  
Odvodňovací žlab

Odvodňovací žlab

Odvodňovací žlab

Retenční prostor povrchový  
Propustný obrubník

Příkop / průleh

Odvodňovací žlab

Doprovodná zeleň

Odvodňovací žlab

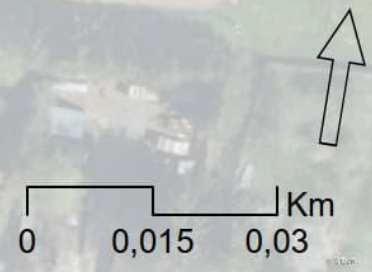
Doprovodná zeleň

Propustný obrubník

Příkop / průleh

Odvodňovací žlab

Doprovodná zeleň



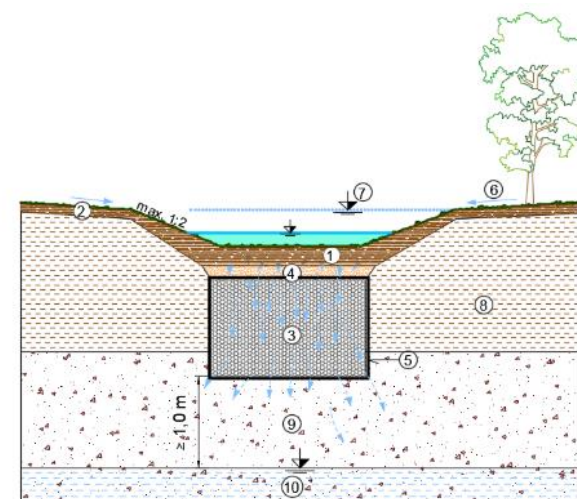
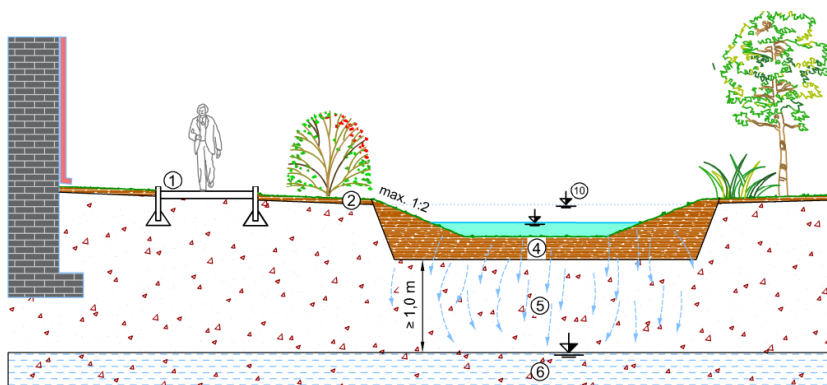
### 3 ZÁKLADNÍ PARAMETRY

Níže jsou uvedeny orientační parametry opatření, jejichž přesné stanovení bude možné až na základě podrobnějšího rozpracování a místního inženýrsko-geologického průzkumu.

#### Svodné a retenční prvky

Celkový zábor	1 000 – 1 300 m <sup>2</sup> (průlehy, ret. prostory)
Hloubka/výška opatření	max 0,7 m
Celkový objem retence opatření	140 - 160 m <sup>3</sup>
Odvodňovaná plocha	12 000 m <sup>2</sup>
Orientační investiční náklady*	5 500 tis. Kč

\* cena zahrnuje náklady na výstavbu svodných prvků a retenčních prostor s retenční rýhou vyplněnou štěrkem; neobsahuje náklady na přivedení vod do těchto prostor (úpravu dešťových svodů, propustné obrubníky apod.) a výsadbu zeleně.



#### Doplňková volitelná opatření

Výsadba zeleně, úprava dešťových svodů, svedení vod do retenčních prostor, úprava / doplnění parkovacích ploch

## 4 ÚZEMNÍ STŘETY

Územní střety byly hodnoceny na základě územně analytických podkladů a územně plánovací dokumentace městysu. Územní střety nebyly zjištěny a navrhovaná opatření jsou v souladu s ÚPd. Pouze je nutné dbát na umístění tras veřejného osvětlení, vedení elektrických sítí, vodovodu, plynovodu a komunikačního vedení.

## 5 MAJETKOPRÁVNÍ SITUACE

Opatření se nachází na pozemcích č. 125/1 a 3604/2 v k.ú. Chodová Planá. Tyto pozemky jsou ve vlastnictví městysu Chodová Planá. Budovy, které jsou doporučeny k řešení odvádění dešťových vod, jsou v soukromém vlastnictví.

## 6 PŘÍLOHY

- Grafická část:
  - Vzorové příčné profily navrhovaných opatření

