



Studie odtokových poměrů pro městys Chodová Planá

**Centrum
- úřad
městysu**

Návrhová část

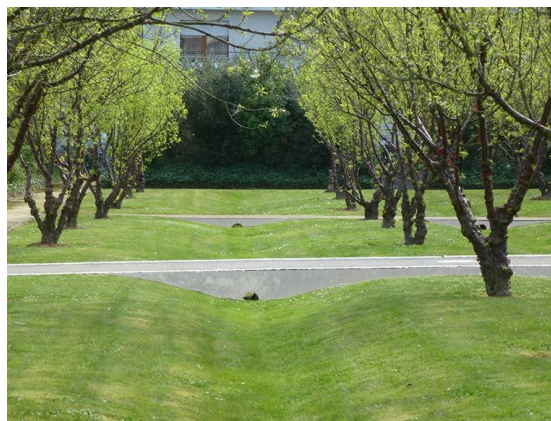
1 – CENTRUM, ÚŘAD MĚSTYSU

1 POPIS NAVRHOVANÝCH OPATŘENÍ

Navrhovaná opatření spočívají v odvádění srážkových vod do centrálního retenčního prostoru (mělké terénní prohlubně) s proměnlivou hloubkou, maximálně však do 0,7 m. Retenční prvek bude mít pozvolné svahy se sklonem max. 1:4. Celková plocha se předpokládá orientačně 5-15 % velikosti odvodňované plochy. Tento parametr je závislý na místních pedologických podmínkách a rychlosti infiltrace. Vzhledem k dostupným geologickým poznatkům je velmi pravděpodobná nutnost realizace podpurného štěrkového dna pro zvýšení infiltrační schopnosti. Předpokládá se povrchové svedení vod z dešťových svodů z části střechy úřadu městysu, a to formou povrchových žlabů a mělkých průleहů. Průlehy se předpokládají zatravněné, pouze v místech napojení dešťových svodů na průleह se doporučuje toto místo vhodně opevnit, aby nedocházelo k vymílání travního drnu. V místech překonání místních komunikací (chodníků), se v těchto místech doporučuje umístit žlab s mřížovinou, případně pomocí mělkých zpevněných povrchových žlabů.



Zdroj: www.archdaily.com/



Zdroj: www.brueidelmar.fr



Zdroj: www.compagniedupaysage.com

Dále se navrhuje úprava nepropustných povrchů parkovacích stání a boční příjezdové cesty za propustné včetně doplnění vhodné zeleně pro stínění parkovaných vozidel. V místech, kde se předpokládá odtok vody z přilehlých zpevněných ploch, budou umístěny i propustné obrubníky pro zajištění bezproblémového odvedení vod i v případě intenzivnějších srážkových událostí. V případě použití méně propustných materiálů je nutné adekvátně přizpůsobit kapacitu retenčního objektu, včetně případného odvedení vod do něj.

Okolí těchto prvků se doporučuje doplnit o výsadbu keřů, stromů a květin, které nebudou náročné na údržbu a zpestří a zastíní dané území.

2 DŮVOD REALIZACE OPATŘENÍ

V současné době dochází k přímému odvádění dešťových vod do kanalizace bez jejich využití. Vzhledem ke vhodným místním podmínkám je možné docílit významné eliminace odtoku dešťových vod do kanalizace.

Propustný obrubník

Retenční prostor povrchový

Vozovka - štěrkové rošty / polopropustná dlažba

Propustný obrubník

Odvodňovací žlab

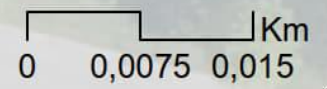
Odvodňovací žlab

Příkop / průleh

Doprovodná zeleň

Doprovodná zeleň

Parkovací plochy - štěrkové rošty / polopropustná dlažba



3 ZÁKLADNÍ PARAMETRY

Níže jsou uvedeny orientační parametry opatření, jejichž přesné stanovení bude možné až na základě podrobnějšího rozpracování a místního inženýrsko-geologického průzkumu.

Svodné prvky a retenční prostor

Celkový zábor	160 – 220 m ² (průlehy, ret. prostor)
Hloubka/výška opatření	max 0,7 m
Celkový objem retence opatření	30 - 40 m ³
Odvodňovaná plocha	3 000 m ²
Orientační investiční náklady*	900 tis. Kč

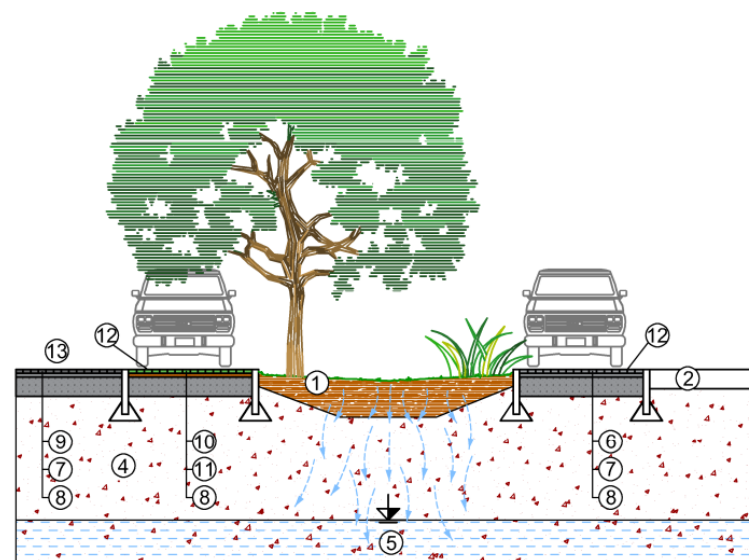
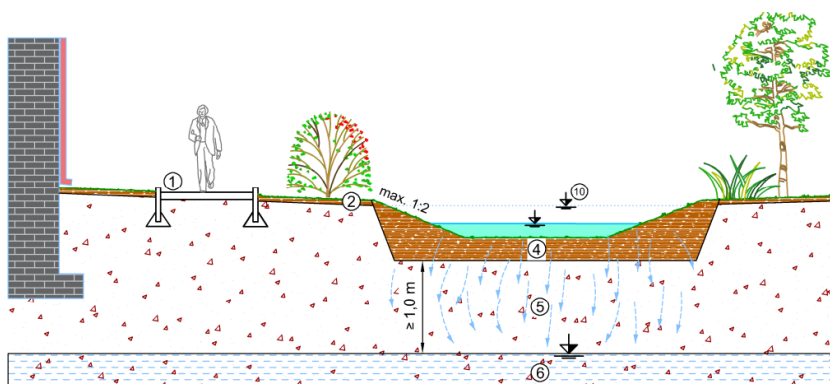
* cena zahrnuje náklady na výstavbu svodných průleहů a retenčního prostoru s retenční rýhou vyplněnou štěrkem; neobsahuje náklady na úpravu dešťových svodů a výsadbu zeleně.

Propustný povrch parkoviště / cesty

Polopropustná dlažba/šterk.rošty	600 m ²
Orientační investiční náklady	1 200 tis. Kč

Doplňková volitelná opatření

Výsadba zeleně, úprava dešťových svodů, propustné obrubníky



4 ÚZEMNÍ STŘETY

Územní střety byly hodnoceny na základě územně analytických podkladů a územně plánovací dokumentace městysu. Územní střety nebyly zjištěny a navrhovaná opatření jsou v souladu s ÚPd. Pouze je nutné dbát na umístění tras veřejného osvětlení, vedení elektrických sítí, vodovodu, plynovodu a komunikačního vedení.

5 MAJETKOPRÁVNÍ SITUACE

Opatření se nachází na pozemcích č. 133, 171/1, 171/2, 3410/13, 3410/15, 3410/16, 3410/19, 3410/20 a 3611 v k.ú. Chodová Planá. Tyto pozemky jsou ve vlastnictví městysu Chodová Planá. Budova, která je doporučena k řešení odvádění dešťových vod, je také ve vlastnictví městysu.

6 PŘÍLOHY

- Grafická část:
 - Vzorové příčné profily navrhovaných opatření

